

UBND TỈNH ĐỒNG NAI
SỞ LAO ĐỘNG
THƯƠNG BINH VÀ XÃ HỘI

CỘNG HÒA XÃ HỘI CHỦ NGHĨA VIỆT NAM
Độc lập – Tự do – Hạnh phúc

Số: /LĐTBXH-CSLĐ
V/v triển khai hướng dẫn tạm thời Phương
án phòng, chống dịch COVID-19 tại các
doanh nghiệp trên địa bàn tỉnh.

Biên Hòa, ngày tháng năm 2021

Kính gửi: Các doanh nghiệp, cơ sở sản xuất kinh doanh trên địa bàn tỉnh.

Căn cứ Công văn số 9496/SYT-NV ngày 11/11/2021 của Sở Y tế về việc hướng dẫn tạm thời Phương án phòng, chống dịch COVID-19 tại các cơ sở sản xuất, kinh doanh, khu công nghiệp; Nhằm tạo điều kiện cho các doanh nghiệp được hoạt động trở lại thích ứng an toàn, linh hoạt trong giai đoạn bình thường mới, đảm bảo mục tiêu phát triển kinh tế - xã hội, đồng thời thực hiện tốt các biện pháp phòng, chống dịch COVID-19 theo quy định của tỉnh, Sở Lao động - Thương binh và Xã hội Đồng Nai triển khai đến các doanh nghiệp, cơ sở sản xuất kinh doanh trên địa bàn tỉnh hướng dẫn tạm thời Phương án phòng, chống dịch tại các cơ sở, kinh doanh, trên địa bàn tỉnh theo tài liệu và các phụ lục đính kèm.

Trường hợp các doanh nghiệp và người lao động không thực hiện đúng các quy định về công tác phòng, chống dịch và các hướng dẫn dưới đây sẽ hoàn toàn chịu trách nhiệm theo quy định nếu để dịch bệnh lây lan diện rộng tại doanh nghiệp, cộng đồng dân cư.

Sở Lao động - Thương binh và Xã hội Đồng Nai đề nghị các doanh nghiệp trên địa bàn tỉnh nghiêm túc triển khai thực hiện./.

Nơi nhận:

- Như trên;
- UBND tỉnh (b/c);
- BQL các KCN Đồng Nai (p/h);
- UBND các huyện, thành phố;
- GD, PGD (C.Thu);
- VP Sở (đăng website Sở);
- Lưu: VT, CSLĐ.

**KT.GIÁM ĐỐC
PHÓ GIÁM ĐỐC**

Nguyễn Thị Mộng Thu

HƯỚNG DẪN TẠM THỜI
PHƯƠNG ÁN PHÒNG, CHỐNG DỊCH COVID-19 TẠI CÁC CƠ SỞ
SẢN XUẤT, KINH DOANH, KHU CÔNG NGHIỆP

*(Ban hành kèm theo Công văn số /LDTBXH-CSLĐ ngày tháng 11 năm 2021
của Sở Lao động - Thương binh và Xã hội)*

1. Căn cứ hướng dẫn, quy định chung của Ban Chỉ đạo Phòng chống dịch COVID19 tỉnh Đồng Nai về biện pháp phòng chống dịch COVID-19 tương ứng từng cấp độ dịch đối với từng lĩnh vực hoạt động, doanh nghiệp chủ động xây dựng phương án tổ chức sản xuất phù hợp tình hình dịch bệnh, điều kiện tài chính và đặc thù sản xuất kinh doanh của doanh nghiệp.

2. Phương án phải đáp ứng các yêu cầu của phòng chống dịch, đảm bảo an ninh trật tự, phòng chống cháy nổ, an toàn thực phẩm, vệ sinh môi trường...

3. Các biện pháp an toàn phòng, chống dịch COVID-19

Cơ sở sản xuất, kinh doanh, khu công nghiệp phân công Tổ y tế của đơn vị *(theo hướng dẫn tại Phụ lục 2)* hoặc hợp đồng với các đơn vị y tế khác *(công lập, tư nhân)* có đủ năng lực để tổ chức thực hiện công tác phòng chống dịch tại đơn vị và giám sát sự tuân thủ các biện pháp đảm bảo an toàn phòng chống dịch của người lao động, của các bộ phận trong cơ sở sản xuất, kinh doanh, khu công nghiệp.

3.1 Đối với người lao động: Đảm bảo 01 trong các điều kiện sau

- Người lao động đã tiêm vắc xin đủ liều.
- Người lao động đã được tiêm ít nhất 1 mũi vắc-xin phòng COVID-19 và phải có kế hoạch tiêm chủng tiếp mũi thứ 2 khi đủ thời gian tối thiểu.
- Người lao động nhiễm SAR-CoV-2 đã khỏi bệnh trong vòng 06 tháng *(Có xác nhận khỏi bệnh COVID-19 hoặc giấy xuất viện của cơ sở thu dung, điều trị COVID-19, hoặc giấy xác nhận hoàn thành thời gian cách ly của UBND, Ban chỉ đạo phòng, chống dịch COVID-19 cấp xã đối với trường hợp điều trị tại nhà)*, đã hoàn thành thời gian cách ly, giám sát y tế theo quy định.

- Người lao động thực hiện thêm các nội dung theo phụ lục 4 của phương án này.

3.2 Đối với việc di chuyển

- Phương tiện vận chuyển người lao động:
 - + Phương tiện phải được khử khuẩn sau mỗi lần đưa đón người lao động
 - + Lái xe và phụ xe phải tiêm đủ liều vắc xin và phải ghi nhật ký tiếp xúc hàng ngày
 - + Tổ chức kiểm tra thân nhiệt và yêu cầu người lao động rửa tay trước khi lên xe
 - + Số người trên xe thực hiện theo yêu cầu cụ thể về giãn cách phòng chống dịch của từng giai đoạn dịch bệnh. Nếu người lao động đã tiêm đủ 2 mũi vắc xin thì số lượng người được vận chuyển được tính theo 100% công suất của xe.

- Người lao động tự di chuyển: Cam kết nghiêm túc tuân thủ 5K theo qui định.

3.3 Đối với nơi làm việc

- Kiểm soát nguồn lây từ bên ngoài xâm nhập
 - + Tổ chức khai báo y tế (bắt buộc thực hiện đối với người lao động, đối tác, nhà thầu cung cấp dịch vụ, hàng hóa cho doanh nghiệp) trước khi vào trong làm việc.

- + Đo thân nhiệt trước khi vào làm việc.
- + Đối với người đến liên hệ công việc: Quy định rõ ràng phạm vi di chuyển bên trong trụ sở làm việc
- + Khi phát hiện người có hai trong các biểu hiện nghi ngờ mắc COVID-19 như sốt, ho, mệt mỏi, đau họng, mất vị giác và khứu giác, khó thở... hoặc có yếu tố dịch tễ liên quan đến COVID-19, bộ phận sàng lọc phải báo ngay cho Tổ y tế hoặc đơn vị y tế mà doanh nghiệp đã ký hợp đồng thực hiện cách ly tạm thời và lấy mẫu xét nghiệm test nhanh kháng nguyên SARS-CoV-2 theo quy định.
 - Kiểm soát nguồn lây tại nơi làm việc
 - + Đảm bảo môi trường làm việc thông thoáng; trang bị, bố trí các phương tiện đảm bảo thông khí cho nơi làm việc.
 - + Người lao động tuân thủ 5K và giữ khoảng cách tối thiểu 01m trong suốt quá trình làm việc.
 - + Bố trí đủ xà phòng/dung dịch sát khuẩn tay tại các khu vực thuận lợi, tạo điều kiện cho người lao động rửa tay thường xuyên.
 - + Tổ chức cho người lao động ăn theo ca; sắp xếp cho người ăn ngồi theo vị trí cố định, giữ khoảng cách 2 m, không ngồi đối diện, có vách ngăn, phân luồng ra vào nhà ăn.
 - Thực hiện vệ sinh khử khuẩn định kỳ:
 - + Tại khu vực công cộng: 1 lần/ngày
 - + Khu vực sản xuất: Sau mỗi ca làm việc
 - + Khu vực nhà vệ sinh: 3 – 4 lần/ngày, sau giờ nghỉ giải lao của người lao động.
 - Trang bị camera giám sát việc chấp hành quy định phòng chống dịch tại các khu vực công cộng, khu vực sản xuất.
 - Bố trí quy trình làm việc theo hướng giảm giao lưu tiếp xúc giữa các bộ phận trong doanh nghiệp.
 - Tổ chức giám sát phát hiện sớm các trường hợp nghi ngờ bệnh thông qua khai báo y tế, tìm hiểu nguyên nhân người lao động vắng mặt, theo dõi sức khỏe của người lao động trong thời gian làm việc tại cơ sở.
 - Tự tổ chức xét nghiệm SARS-CoV-2 ngẫu nhiên cho người có nguy cơ lây nhiễm COVID-19 cao theo các hướng dẫn cụ thể của ngành y tế.
 - Khi phát hiện người có kết quả xét nghiệm dương tính với SARS-CoV-2 tại cơ sở, Tổ y tế (hoặc đơn vị y tế được doanh nghiệp ký hợp đồng) triển khai Quy trình xử lý F0 theo hướng dẫn của ngành y tế (Phụ lục 1).
- 3.4 Đối với nơi lưu trú cho người lao động**
 - Doanh nghiệp phối hợp với chính quyền địa phương bố trí, tạo điều kiện cho người lao động có nơi lưu trú an toàn.
 - Khuyến khích sắp xếp những người làm việc cùng bộ phận thì cùng ở một nơi để hạn chế lây nhiễm.
 - Nơi ở phải thông thoáng, sạch sẽ.

4. Tổ chức thực hiện

4.1 Các doanh nghiệp, cơ sở sản xuất kinh doanh

- Kiện toàn lại bộ phận y tế, bố trí cán bộ y tế hoặc hợp đồng với cơ sở y tế để chịu trách nhiệm thực hiện các công tác liên quan đến nội dung phòng, chống dịch tại doanh nghiệp. Tổ chức bộ phận chịu trách nhiệm phòng chống dịch của doanh nghiệp để tham mưu các giải pháp phòng chống dịch, các dịch vụ xét nghiệm, vệ sinh môi trường...

- Xây dựng Kế hoạch phòng chống dịch Covid-19 tại doanh nghiệp và thực hiện các biện pháp phòng ngừa lây nhiễm. Trong đó, nêu cụ thể phương án xử lý tình huống phát hiện người nhiễm COVID-19 tại doanh nghiệp theo quy trình do Sở Y tế hướng dẫn; phổ biến cho toàn bộ người lao động tại doanh nghiệp được biết và áp dụng khi xảy ra trên thực tế

- Bố trí khu vực/phòng cách ly tạm thời đảm bảo các điều kiện theo quy định, có sức chứa phù hợp với quy mô tổng số lao động đang làm việc của doanh nghiệp để chủ động cách ly tạm thời các trường hợp test nhanh dương tính hoặc xét nghiệm Realtime RT-PCR dương tính trong khi chờ phối hợp với các địa phương tiếp nhận đưa về cách ly tại nhà hoặc cách ly tập trung theo quy định.

- Thực hiện xét nghiệm tại doanh nghiệp:

+ Xây dựng kế hoạch tự tổ chức xét nghiệm SARS-CoV-2 ngẫu nhiên cho người có nguy cơ lây nhiễm COVID-19 cao theo hướng dẫn tại Công văn 8257/SYT-NV ngày 02 tháng 10 năm 2021 của Sở Y tế Đồng Nai.

+ Thông báo kế hoạch xét nghiệm cho Ban Quản lý khu Công nghiệp tỉnh (*đối với doanh nghiệp trong khu Công nghiệp*), Sở Lao động Thương binh và Xã hội (*đối với doanh nghiệp ngoài khu công nghiệp*), Trung tâm Kiểm soát bệnh tật tỉnh, Trung tâm y tế các huyện, thành phố để các đơn vị giám sát.

+ Tổ chức xét nghiệm cho người lao động theo kế hoạch: Cơ sở sản xuất, kinh doanh có thể tự tổ chức xét nghiệm hoặc hợp đồng với các đơn vị khác để xét nghiệm bằng test nhanh kháng nguyên SARS-CoV-2 hoặc Realtime RT-PCR. Sử dụng phương pháp gộp mẫu khi xét nghiệm định kỳ, sàng lọc: xét nghiệm kháng nguyên nhanh (gộp 3-5) hoặc xét nghiệm RT-PCR (gộp 10-20).

+ Trong quá trình xét nghiệm, nếu phát hiện trường hợp có kết quả dương tính doanh nghiệp xử lý theo quy trình đã được doanh nghiệp ban hành và phải thông báo ngay với Trung tâm Y tế, Trạm y tế địa phương, Trạm y tế lưu động tại khu công nghiệp.

Lưu ý, hiện nay các trường hợp test nhanh kháng nguyên dương tính được xem là F0 và được quản lý, cách ly, điều trị như F0, không cần phải chờ thực hiện xét nghiệm RT-PCR cho các trường hợp này.

+ Khi thực hiện xét nghiệm sàng lọc, định kỳ: cơ sở gửi báo cáo danh sách và kết quả các trường hợp đã xét nghiệm cho Trung tâm y tế huyện, thành phố nơi cơ sở sản xuất, kinh doanh đóng chân (*Trong khoảng 02 giờ sau khi kết thúc ngày xét nghiệm và báo cáo ngay sau khi có trường hợp dương tính với SARS-CoV-2*).

+ Chịu trách nhiệm trước pháp luật về chất lượng xét nghiệm kháng nguyên, quy trình và kết quả xét nghiệm.

4.2 Người lao động

- Khai báo y tế trung thực, đầy đủ
- Tiêm chủng đầy đủ theo lịch
- Chấp hành các quy định về phòng chống dịch tại nơi làm việc và nơi lưu trú.

PHỤ LỤC 1

Quy trình xử lý khi phát hiện người nhiễm, nghi ngờ nhiễm COVID-19 tại các cơ sở sản xuất, kinh doanh

(Ban hành kèm theo Công văn số /LĐT BXH-CSLĐ ngày tháng 11 năm 2021
của Sở Lao động - Thương binh và Xã hội)

Người có kết quả xét nghiệm Realtime RT-PCR dương tính hoặc xét nghiệm test nhanh kháng nguyên 2 lần dương tính (trong đó lần 2 thực hiện ngay sau khi lần 1 có kết quả dương tính) được xem là người nhiễm COVID-19 (gọi tắt là F0).

Người nghi nhiễm COVID-19 là người có hai trong các biểu hiện nghi ngờ mắc COVID-19 như sốt, ho, mệt mỏi, đau họng, mất vị giác và khứu giác, khó thở.

Cơ sở sản xuất, kinh doanh (gọi chung là doanh nghiệp) phải thành lập Tổ y tế, là bộ phận chuyên trách và có nhiệm vụ theo dõi sức khỏe người lao động, giám sát sự tuân thủ các quy định phòng, chống dịch và triển khai quy trình xử lý khi phát hiện có trường hợp có kết quả xét nghiệm dương tính với SARS-CoV-2. Tổ y tế gồm các nhân viên y tế cơ hữu của doanh nghiệp và một số nhân viên khác hoặc lực lượng y tế do đơn vị ký hợp đồng với các cơ sở y tế công lập hoặc tư nhân thực hiện nhiệm vụ này.

Các doanh nghiệp giám sát để phát hiện sớm F0 tại đơn vị bằng các biện pháp:

- Theo dõi sức khỏe hàng ngày của người lao động (qua khai báo y tế, đo thân nhiệt, giám sát sức khỏe người lao động trong quá trình làm việc), thực hiện xét nghiệm nhanh kháng nguyên cho người lao động tại doanh nghiệp ngay khi phát hiện có triệu chứng hoặc ghi nhận có yếu tố dịch tễ liên quan.

- Tự tổ chức xét nghiệm SARS-CoV-2 ngẫu nhiên cho người có nguy cơ lây nhiễm COVID-19 cao theo các hướng dẫn cụ thể của ngành y tế trong từng giai đoạn dịch.

Lưu ý: Không thực hiện xét nghiệm đối với người đã tiêm đủ liều vắc xin và người đã khỏi bệnh trong thời hạn 6 tháng kể từ ngày khỏi bệnh; chỉ xét nghiệm khi có yêu cầu điều tra dịch tễ hoặc trường hợp người lao động đến từ địa bàn có dịch ở cấp độ 4 hoặc vùng đang bị cách ly y tế (phong tỏa).

Quy trình xử lý khi phát hiện người nhiễm COVID-19 (F0), người tiếp xúc gần (F1) tại các doanh nghiệp:

Bước 1:

Tạm thời cách ly F0, F1 ở khu vực cách ly của doanh nghiệp và liên hệ ngay cơ quan y tế của địa phương để được hỗ trợ (Trung tâm y tế các huyện, thành phố; Trạm y tế lưu động, Trạm y tế xã, phường trên địa bàn doanh nghiệp hoạt động). Lưu ý: F0 và F1 cách ly riêng.

- Thông báo đến Trung tâm y tế các huyện, thành phố; Trạm y tế lưu động, Trạm y tế xã, phường và đại diện Ban quản lý khu công nghiệp trên địa bàn doanh nghiệp hoạt động biết, đề nghị hỗ trợ.

Bước 2:

- Đánh giá tình trạng sức khỏe của F0:

+ **Tổ y tế nếu phát hiện F0 có dấu hiệu suy hô hấp** (thở nhanh hoặc khó thở hoặc SpO2 dưới 96%): Cho thở oxy và liên hệ chuyển F0 đến cơ sở điều trị COVID19 gần nhất. Sử dụng một liều thuốc theo phác đồ điều trị của Bộ Y tế trước khi chuyển bệnh (nếu có thể).

+ Nếu F0 không có triệu chứng hoặc có triệu chứng nhẹ: Tư vấn và hướng dẫn F0 tự đánh giá mức đạt các tiêu chí cách ly tại nhà (theo Quyết định số 4038/QĐ-BYT ngày 21/8/2021 về việc ban hành “Hướng dẫn tạm thời về quản lý người nhiễm COVID-19 tại nhà”) hoặc cách ly tập trung của huyện, xã, phường, thị trấn theo sự điều động, hướng dẫn của cơ quan y tế.

* Nếu đủ điều kiện cách ly tại nhà và đảm bảo phòng ngừa lây nhiễm cho người cùng hộ gia đình nhất là người có nguy cơ cao (người trên 65 tuổi, người trên 50 tuổi có bệnh nền, người béo phì có BMI >25, phụ nữ mang thai và sau sinh 2 tuần), Tổ y tế liên hệ Trung tâm y tế huyện, thành phố nơi đơn vị hoạt động để quản lý và hỗ trợ chuyển thông tin F0 đến trung tâm y tế huyện, thành phố nơi F0 cư trú để tiếp nhận chăm sóc và triển khai điều trị F0 tại nhà theo quy định.

* Nếu không đủ điều kiện cách ly tại nhà: F0 tự đề nghị địa điểm cách ly phù hợp (cơ sở cách ly của doanh nghiệp, cơ sở cách ly tập trung tại phường, xã, thị trấn, huyện, thành phố, cơ sở cách ly có thu phí...).

- Phân công thực hiện: Tổ y tế của doanh nghiệp phối hợp với Trung tâm y tế, Trạm y tế lưu động, đội phản ứng nhanh hoặc Trạm y tế tại phường, xã, nơi đơn vị hoạt động.

Bước 3:

- Trung tâm y tế các huyện, thành phố khẩn trương chỉ đạo Trạm y tế lưu động, Trạm y tế xã, đội phản ứng nhanh phối hợp với doanh nghiệp để hướng dẫn doanh nghiệp cách ly người lao động đúng theo quy định. Nếu ô dịch lớn phức tạp, Trung tâm y tế huyện, thành phố báo cáo đề nghị Trung tâm Kiểm soát bệnh tật hỗ trợ.

Bước 4:

a) Tạm ngưng hoạt động khu vực xảy ra F0 để vệ sinh khử khuẩn, xét nghiệm cho tất cả F1 (theo quy mô ổ dịch), điều tra dịch tễ xác định quy mô, tính chất ổ dịch theo nguyên tắc sau:

- F0 ở 1 dây chuyền sản xuất: xử lý trên quy mô dây chuyền.

- F0 ở từ 2 dây chuyền sản xuất trở lên trong cùng 1 phân xưởng: xử lý trên quy mô toàn phân xưởng.

- F0 ở từ 2 dây chuyền trở lên nhưng ở các phân xưởng khác nhau và không có mối liên quan dịch tễ với nhau: chỉ xử lý trên quy mô từng dây chuyền.

- F0 ở từ 2 dây chuyền trở lên ở các phân xưởng khác nhau và có mối liên hệ dịch tễ; xử lý trên quy mô toàn cơ sở sản xuất.

- Xác định F1 (tiếp xúc gần với F0 ở khoảng cách dưới 2m trong thời gian trên 15 phút như làm việc cạnh F0 trong dây chuyền sản xuất, ngồi cùng bàn ăn, ngồi cùng bàn trong cùng phòng làm việc ...) và xét nghiệm bằng xét nghiệm nhanh kháng nguyên (mẫu gộp không quá 3 người).

- Xác định F2: Là người tiếp xúc gần trong vòng 2 mét với F1 trong khoảng thời gian từ khi F1 có khả năng lây nhiễm từ ca bệnh (F0) cho đến khi F1 được cách ly y tế.

- Trường hợp qua đánh giá, điều tra dịch tễ, xác định khả năng lây nhiễm trong doanh nghiệp thấp, đã bóc tách hết F0, F1, F2 thì Trung tâm y tế hướng dẫn doanh nghiệp phun khử khuẩn, vệ sinh bề mặt vệ sinh môi trường nơi làm việc và triển khai hoạt động sản xuất kinh doanh trở lại sau 24 giờ.

- Trường hợp qua điều tra dịch tễ, xác định nguy cơ cao, chưa xác định hết phạm vi, quy mô lây nhiễm, chưa bóc tách hết F0, F1, F2 thì Trung tâm y tế tham mưu đề xuất UBND huyện, thành phố kiến nghị UBND tỉnh (thông qua Sở Y tế) ban hành Quyết định cách ly (phong tỏa) một hay nhiều phân xưởng hoặc tạm dừng toàn bộ doanh nghiệp theo Quyết định số 2787/QĐ-BYT ngày 06/5/2021 của Bộ Y tế hướng dẫn các phương án phòng, chống dịch khi có trường hợp mắc COVID-19 tại cơ sở sản xuất, kinh doanh, khu công nghiệp. Trong trường hợp phong tỏa một phân xưởng/xưởng thì các phân xưởng khác vẫn hoạt động bình thường.

b) Theo dõi và xử lý các trường hợp F1:

F1 có thể tổ chức cách ly tại nhà, nơi lưu trú hoặc tổ chức cách ly tại cơ sở cách ly tập trung (cơ sở cách ly tập trung tại địa bàn dân cư hoặc tại các Khu Công nghiệp, doanh nghiệp).

Việc cách ly F1 các điều kiện theo quy định Công văn số 5599/BYT-MT ngày 14 tháng 7 năm 2021 của Bộ Y tế về việc giảm thời gian cách ly, thí điểm cách ly y tế F1 tại nhà, quản lý điều trị bệnh nhân COVID-19, Công văn số 12542/UBND-KGVX ngày 13 tháng 10 năm 2021 của UBND tỉnh Đồng Nai về việc triển khai cách ly F1 tại nhà trên địa bàn tỉnh. Trường hợp doanh nghiệp có nhu cầu thuê nhà nghỉ, khách sạn để cách ly tập trung F1 thì nhà nghỉ, khách sạn đó phải có quyết định là cơ sở cách ly tập trung theo quy định tại Quyết định 1246/QĐ-BYT ngày 20 tháng 3 năm 2020 của Bộ trưởng Bộ Y tế ban hành “Hướng dẫn tạm thời cách ly y tế tập trung tại khách sạn trong phòng chống dịch COVID-19 do người cách ly tự nguyện chi trả”.

Về thẩm quyền ban hành quyết định cách ly F1: Thực hiện Quyết định 878/QĐ-BYT ngày 12 tháng 03 năm 2020 của Bộ trưởng Bộ Y tế ban hành “Hướng dẫn cách ly y tế tại cơ sở cách ly tập trung phòng chống dịch COVID-19”, UBND tỉnh đã ủy quyền cho UBND cấp huyện ban hành quyết định phê duyệt danh sách người được cách ly tập trung, danh sách người kết thúc thời gian cách ly tập trung trên cơ sở tham mưu đề xuất của Trung tâm y tế, cơ quan chuyên môn về điều tra dịch tễ. Đối với cách ly F1 tại nhà thì UBND cấp xã, phường sẽ ban hành Quyết định cách ly. Việc cách ly để phòng chống dịch, ngăn chặn lây nhiễm là việc cấp bách, phải thực hiện ngay khi xác định được đối tượng phải cách ly. Quyết định cách ly sẽ trình ký, hoàn thiện sau. Trong các văn bản hiện nay không có quy định cơ quan ban hành quyết định cách ly phải gửi văn bản thông báo cho đơn vị chủ quản. Tuy nhiên, Trung tâm y tế, Trạm y tế với vai trò là cơ quan chuyên môn phòng chống dịch sẽ thông báo cho công ty danh sách F0, F1, F2... để phối hợp quản lý và thực hiện tốt công tác phòng chống dịch tại công ty.

Về thời gian cách ly và xét nghiệm F1:

- Cách ly 14 ngày kể từ ngày tiếp xúc lần cuối với ca bệnh xác định (F0).

- Lấy mẫu bệnh phẩm để xét nghiệm vi rút SARS-CoV-2 bằng phương pháp Real time RT-PCR hoặc test nhanh kháng nguyên SARS-CoV-2 tối thiểu 2 lần trong quá trình cách ly (Lần 1 ngay ngày đầu khi được cách ly, lần 2 vào ngày thứ 14 kể từ khi được cách ly):

+ Nếu kết quả xét nghiệm Real time RT-PCR hoặc test nhanh kháng nguyên SARS-CoV-2 dương tính với SARS-CoV-2 thì xử lý như ca bệnh xác định.

+ Nếu kết quả xét nghiệm Real time RT-PCR hoặc test nhanh kháng nguyên SARS-CoV-2 ngày thứ 14 âm tính với SARS-CoV-2 thì kết thúc việc cách ly tập trung và doanh nghiệp tổ chức cho người lao động đi làm, yêu cầu người lao động thực hiện nghiêm thông điệp 5K của Bộ Y tế.

Phương tiện di chuyển F1: Hiện nay, xe của ngành y tế rất ít, chủ yếu là xe cứu thương phục vụ chuyển bệnh cấp cứu. Do đó mỗi chuyến vận chuyển rất ít người. Trường hợp cần vận chuyển F1 đến các cơ sở cách ly tập trung đề nghị doanh nghiệp chủ động phương tiện vận chuyển. Cơ quan y tế hỗ trợ phun xịt khử trùng phương tiện sau khi vận chuyển. Việc phối hợp bàn giao F1 về địa phương để cách ly tại nhà cần thực hiện bằng phương tiện vận chuyển của doanh nghiệp, không để đi xe cá nhân vì không kiểm soát được việc dừng đỗ dọc đường và có thể có trường hợp không về nơi cư trú đã đăng ký.

c) Theo dõi xử lý các trường hợp F2:

+ Nếu kết quả xét nghiệm F1 Real time RT-PCR hoặc test nhanh kháng nguyên SARS-CoV-2 dương tính với SARS-CoV-2 thì F2 trở thành F1 và xử lý như trường hợp F1.

+ Nếu kết quả xét nghiệm F1 Real time RT-PCR hoặc test nhanh kháng nguyên SARS-CoV-2 âm tính thì F2 được giải phóng. doanh nghiệp tổ chức cho người lao động đi làm, yêu cầu người lao động thực hiện nghiêm thông điệp 5K của Bộ Y tế

d) Phân công thực hiện:

+ Tổ y tế, Ban Chỉ đạo phòng, chống dịch của doanh nghiệp chủ động tổ chức phối hợp cơ quan y tế địa phương xử lý.

+ Trạm y tế, Trạm y tế lưu động, đội phản ứng nhanh, Trung tâm y tế hỗ trợ doanh nghiệp thực hiện. Đối với ổ dịch phức tạp, Trung tâm Kiểm soát bệnh tật và các cơ sở xét nghiệm... hỗ trợ để không chế nhanh ổ dịch, khôi phục hoạt động sản xuất kinh doanh của các doanh nghiệp.

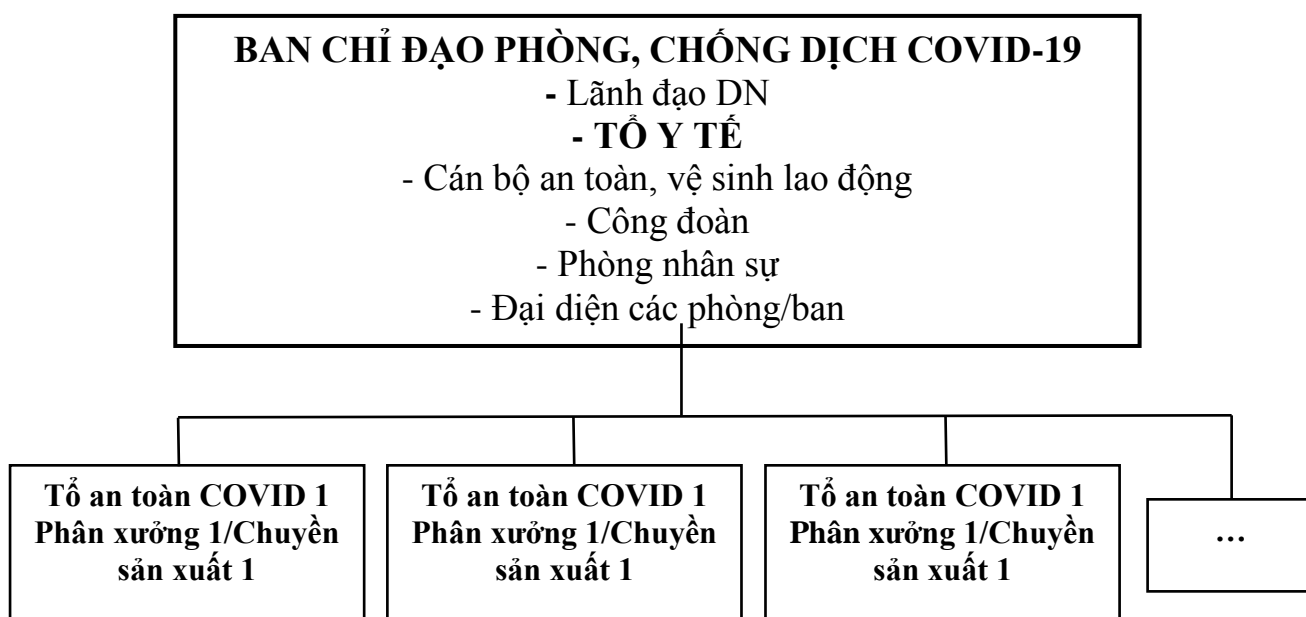
PHỤ LỤC 2

Tổ y tế của doanh nghiệp trong phòng chống dịch COVID-19

((Ban hành kèm theo Công văn số /LDTBXH-CSLĐ ngày tháng 11 năm 2021 của Sở Lao động - Thương binh và Xã hội)

I. VỊ TRÍ CỦA TỔ Y TẾ TRONG BỘ MÁY PHÒNG CHỐNG DỊCH TẠI ĐƠN VỊ

- Ban Chỉ đạo phòng chống dịch COVID-19 tại doanh nghiệp theo quy định 2194/QĐ-BCĐQG ngày 27/5/2020 như sau:



II. NHIỆM VỤ TỔ Y TẾ CỦA ĐƠN VỊ

1. Phòng chống dịch trong doanh nghiệp

- Liên hệ với Trung tâm Kiểm soát bệnh tật tỉnh hoặc cơ quan y tế theo quy định của địa phương để được hướng dẫn, phối hợp xây dựng kế hoạch và hỗ trợ triển khai công tác phòng, chống dịch.

- Tham mưu lãnh đạo doanh nghiệp ban hành Kế hoạch phòng, chống dịch COVID19, phân công và công khai thông tin liên lạc (tên, số điện thoại) của cán bộ đầu mối phụ trách về công tác phòng, chống dịch COVID-19 tại nơi làm việc.

- Tham mưu lãnh đạo doanh nghiệp thông báo, hướng dẫn các đơn vị cung cấp nguyên vật liệu sản xuất, dịch vụ (thực phẩm, suất ăn, vệ sinh môi trường, khử khuẩn,...) ký cam kết đảm bảo thực hiện các quy định về phòng, chống dịch COVID-19 và cơ chế thực hiện giám sát.

- Tổ chức tập huấn, tuyên truyền các biện pháp vệ sinh cá nhân và phòng, chống dịch cho người lao động và khách hàng (nếu có).

- Đề xuất việc bố trí và bổ sung trang thiết bị, khẩu trang, xà phòng, dung dịch sát khuẩn tay, dung dịch khử khuẩn bề mặt, vật tư và trang thiết bị y tế... cho bộ phận y tế tại cơ sở lao động; bố trí khu vực riêng và bố trí phân luồng chăm sóc

để xử trí khi có trường hợp hai trong các biểu hiện sốt, ho, đau họng, khó thở, đau người - mệt mỏi - ớn lạnh, giảm hoặc mất vị giác hoặc khứu giác.

- Phối hợp với công đoàn/tổ chức đại diện người lao động, tổ trưởng, người phụ trách các phòng ban, phân xưởng để theo dõi sức khỏe người lao động, phát hiện và xử lý kịp thời các trường hợp hai trong các biểu hiện sốt, ho, đau họng, khó thở, đau người - mệt mỏi - ớn lạnh, giảm hoặc mất vị giác hoặc khứu giác. Tiến hành lập danh sách và theo dõi sức khỏe của các trường hợp tiếp xúc gần với người có một trong các biểu hiện sốt, ho, đau họng, khó thở, đau người - mệt mỏi - ớn lạnh, giảm hoặc mất vị giác hoặc khứu giác.

- Khi phát hiện người lao động có hai trong các biểu hiện mệt mỏi, sốt, ho, đau, rát họng, khó thở tại nơi làm việc hoặc là ca bệnh hoặc người tiếp xúc gần thì thực hiện xử trí theo quy định. Đối với cơ sở lao động có phòng, trạm y tế tại nơi làm việc cần rà soát sắp xếp và thông báo lối đi riêng dành cho người lao động có một trong các biểu hiện sốt, ho, đau họng, khó thở, đau người - mệt mỏi - ớn lạnh, giảm hoặc mất vị giác hoặc khứu giác đến khám và tư vấn.

- Đề xuất lãnh đạo doanh nghiệp phân công/thành lập tổ kiểm tra, giám sát việc triển khai các nội dung phòng, chống dịch của người lao động và các bộ phận tại cơ sở lao động.

- Thường xuyên cập nhật tình hình dịch COVID-19, tổng hợp báo cáo thực hiện công tác phòng, chống dịch bệnh tại nơi làm việc hằng ngày, tuần, tháng cho người sử dụng lao động/Ban chỉ đạo phòng, chống dịch của cơ sở lao động.

- Tổ chức xét nghiệm tầm soát định kỳ theo quy định cho người lao động

- Thực hiện sàng lọc, cách ly, chăm sóc sức khỏe F0, F1, F2

- Tổ chức vệ sinh khử khuẩn

2. Thực hiện các công tác về an toàn, vệ sinh lao động

- Xây dựng phương án, phương tiện sơ cứu, cấp cứu, thuốc thiết yếu và tình huống cấp cứu tai nạn lao động, tổ chức tập huấn công tác sơ cứu, cấp cứu cho người lao động tại cơ sở.

- Xây dựng kế hoạch và tổ chức khám sức khỏe, khám phát hiện bệnh nghề nghiệp, giám định y khoa xác định mức suy giảm khả năng lao động khi bị tai nạn lao động, bệnh nghề nghiệp, điều dưỡng và phục hồi chức năng lao động, tư vấn các biện pháp phòng, chống bệnh nghề nghiệp; đề xuất, bố trí vị trí công việc phù hợp với sức khỏe người lao động.

- Tổ chức khám bệnh, chữa bệnh thông thường tại cơ sở và sơ cứu, cấp cứu người bị nạn khi xảy ra tai nạn lao động, sự cố kỹ thuật gây mất an toàn, vệ sinh lao động theo quy định.

- Tuyên truyền, phổ biến thông tin về vệ sinh lao động, phòng, chống bệnh nghề nghiệp, nâng cao sức khỏe tại nơi làm việc; kiểm tra việc chấp hành điều lệ vệ sinh, tổ chức phòng, chống dịch bệnh, bảo đảm an toàn, vệ sinh thực phẩm cho người lao động tại cơ sở; tổ chức thực hiện bồi dưỡng hiện vật theo quy định.

- Lập và quản lý thông tin về công tác vệ sinh, lao động tại nơi làm việc; tổ chức quan trắc môi trường lao động để đánh giá các yếu tố có hại; quản lý hồ sơ sức khỏe người lao động, hồ sơ sức khỏe của người bị bệnh nghề nghiệp (nếu có).

- Phối hợp với bộ phận an toàn, vệ sinh lao động thực hiện các nhiệm vụ có liên quan quy định tại khoản 2 Điều 72 của Luật AT-VSLĐ.

III. SỐ LƯỢNG NHÂN VIÊN Y TẾ THEO QUY MÔ LAO ĐỘNG

1. Đối với các doanh nghiệp trong các lĩnh vực, ngành nghề chế biến, bảo quản thủy sản và các sản phẩm từ thủy sản, khai khoáng, sản xuất sản phẩm dệt, may, da, giày, sản xuất than cốc, sản xuất hóa chất, sản xuất sản phẩm từ cao su và plastic, tái chế phế liệu, vệ sinh môi trường, sản xuất kim loại, đóng và sửa chữa tàu biển, sản xuất vật liệu xây dựng, người sử dụng lao động phải tổ chức bộ phận y tế tại cơ sở bảo đảm các yêu cầu tối thiểu sau đây:

a) Cơ sở sản xuất, kinh doanh sử dụng dưới 300 người lao động phải có ít nhất 01 người làm công tác y tế có trình độ trung cấp;

b) Cơ sở sản xuất, kinh doanh sử dụng từ 300 đến dưới 500 người lao động phải có ít nhất 01 bác sĩ/y sĩ và 01 người làm công tác y tế có trình độ trung cấp;

c) Cơ sở sản xuất, kinh doanh sử dụng từ 500 đến dưới 1.000 người lao động phải có ít nhất 01 bác sĩ và mỗi ca làm việc phải có 01 người làm công tác y tế có trình độ trung cấp;

d) Cơ sở sản xuất, kinh doanh sử dụng từ 1.000 lao động trở lên phải thành lập cơ sở y tế theo hình thức tổ chức phù hợp quy định của pháp luật về khám bệnh, chữa bệnh.

2. Đối với các doanh nghiệp doanh hoạt động trong các lĩnh vực, ngành nghề khác với lĩnh vực, ngành nghề quy định tại mục 1 nêu trên, người sử dụng lao động phải tổ chức bộ phận y tế tại cơ sở bảo đảm các yêu cầu tối thiểu sau đây:

a) Cơ sở sản xuất, kinh doanh sử dụng dưới 500 người lao động ít nhất phải có 01 người làm công tác y tế trình độ trung cấp;

b) Cơ sở sản xuất, kinh doanh sử dụng từ 500 đến dưới 1.000 người lao động ít nhất phải có 01 y sĩ và 01 người làm công tác y tế trình độ trung cấp;

c) Cơ sở sản xuất, kinh doanh sử dụng trên 1.000 người lao động phải có 01 bác sĩ và 1 người làm công tác y tế khác.

3. Đối với các doanh nghiệp không tổ chức được Tổ y tế thì có thể hợp đồng với các đơn vị y tế (công lập và tư nhân) để thực hiện công tác phòng chống dịch và chăm sóc sức khỏe người lao động.

PHỤ LỤC 3

Bản cam kết thực hiện phòng, chống dịch COVID-19 của đơn vị với Ban Quản lý các khu công nghiệp/UBND phường, xã

(Ban hành kèm theo Công văn số /LĐT BXH-CSLĐ ngày tháng 11 năm 2021 của Sở Lao động - Thương binh và Xã hội)

CỘNG HOÀ XÃ HỘI CHỦ NGHĨA VIỆT NAM Độc lập - Tự do - Hạnh phúc

BẢN CAM KẾT THỰC HIỆN PHÒNG, CHỐNG DỊCH COVID-19

Kính gửi:

- Sở Lao động Thương binh và Xã hội;
- Ủy ban nhân dân huyện, thành phố;
- Đại diện Ban Quản lý Khu công nghiệp.

Họ và tên người cam kết:

Là người đại diện theo pháp luật của cơ sở sản xuất kinh doanh trên địa bàn KCN
...../huyện, thành phố (sau đây gọi là cơ sở):

Địa chỉ:

Điện thoại:

Để chủ động phòng, chống dịch COVID-19, tôi xin cam kết với
như sau:

1. Thực hiện nghiêm các biện pháp phòng, chống dịch bệnh theo yêu cầu của Ban quản lý khu công nghiệp/Chính quyền địa phương và của ngành y tế.
2. Xây dựng kế hoạch phòng, chống dịch COVID-19 và các phương án xử trí khi có trường hợp nghi ngờ/mắc COVID-19 tại doanh nghiệp (đính kèm)
3. Bố trí phòng cách ly y tế tạm thời đối với trường hợp người lao động có một trong các biểu hiện sốt, ho, đau họng, khó thở, đau người - mệt mỏi - ớn lạnh, giảm hoặc mất vị giác hoặc khứu giác trong quá trình làm việc.
4. Tự đánh giá nguy cơ lây nhiễm dịch COVID-19 tại cơ sở sản xuất, kinh doanh theo hướng dẫn 2194/QĐ-BCĐQG và cập nhật trên bản đồ an toàn COVID-19
5. Tổ chức ký cam kết và giám sát thực hiện phòng, chống dịch COVID-19 của người lao động và tất cả các đơn vị cung cấp dịch vụ.
6. Ban hành quy định về PCD của đơn vị và có chế tài xử lý vi phạm nếu người lao động không tuân thủ.
7. Tổ chức thông tin truyền thông, tập huấn cho người lao động về các quy định PCD COVID-19.
8. Thực hiện vệ sinh khử khuẩn theo quy định
9. Thực hiện an toàn vệ sinh thực phẩm và PCD tại khu vực nhà ăn

10. Quản lý chặt chẽ người lao động, lịch trình, thời gian làm việc.

11. Định kỳ xét nghiệm sàng lọc COVID-19 cho NLĐ theo quy định.....Báo cáo ngay cho Ban quản lý KCN/UBND Huyện..... khi phát hiện có người lao động mắc/nghi ngờ mắc COVID-19 để xử lý kịp thời.

12. Thực hiện các quy định cụ thể khác của địa phương.....

Tôi xin cam kết thực hiện đúng các nội dung trên, nếu vi phạm xin chịu mọi trách nhiệm trước pháp luật./.

Đồng Nai, ngày ... tháng năm 2021

ĐẠI DIỆN ĐƠN VỊ

(ký ghi rõ họ và tên)

PHỤ LỤC 4

Thực hiện phòng, chống dịch covid-19 của người lao động với người sử dụng lao động
(Ban hành kèm theo Công văn số /LDTBXH-CSLĐ ngày tháng 11 năm 2021 của Sở Lao động - Thương binh và Xã hội)

CỘNG HÒA XÃ HỘI CHỦ NGHĨA VIỆT NAM
Độc lập - Tự do - Hạnh phúc

Đồng Nai, ngày ... tháng 11 năm 2021

BẢN CAM KẾT
THỰC HIỆN PHÒNG, CHỐNG DỊCH COVID-19

Họ và tên:.....

Ngày tháng năm sinh:Giới tính..... Quốc tịch.....

Nơi cư trú/lưu trú:

Điện thoại:

Vị trí công tác: Phòng/Ban/Phân xưởng.....

Để chủ động phòng, chống dịch COVID-19, tôi xin cam kết với người sử dụng lao động thực hiện tốt các nội dung sau đây:

1. Trước khi đến nơi làm việc.

- Chuẩn bị các vật dụng cá nhân như: nước, cốc uống dùng riêng, khăn, khẩu trang, dung dịch sát khuẩn tay khi không có điều kiện rửa tay với nước sạch và xà phòng, găng tay, quần áo sử dụng riêng khi làm việc, túi đựng rác (nếu cần)...

- Thông báo cho người sử dụng lao động và không đi làm nếu có một trong các biểu hiện sốt, ho, đau họng, khó thở, đau người - mệt mỏi - ớn lạnh, giảm hoặc mất vị giác hoặc khứu giác...; và đang trong thời gian cách ly, theo dõi y tế tại nhà.

- Thực hiện nghiêm túc các khuyến cáo phòng, chống dịch của Chính phủ, Ban chỉ đạo quốc gia, Bộ Y tế, của địa phương nơi cư trú.

2. Tại nơi làm việc:

- Luôn đeo khẩu trang, đảm bảo giãn cách.

- Rửa tay thường xuyên tại các thời điểm: trước khi vào làm việc, sau giờ nghỉ giải lao, trước và sau khi ăn, sau khi đi vệ sinh. Sát khuẩn tay trước và sau khi tiếp xúc với các bề mặt tay nắm cửa, nút bấm thang máy,...

- Che kín mũi, miệng khi ho hoặc hắt hơi. Bỏ khăn giấy che mũi, miệng vào túi đóng kín để vứt vào thùng rác đúng nơi quy định và rửa tay.

- Không dùng chung các đồ dùng cá nhân như cốc, chai nước, khăn tay,...

- Thường xuyên vệ sinh mặt bàn làm việc, các dụng cụ lao động và vị trí thường xuyên tiếp xúc của cá nhân bằng dung dịch sát khuẩn. Hạn chế dùng chung các dụng cụ, phương tiện lao động,...

- Không tụ tập đông người khi nghỉ giữa ca, nghỉ trưa,... theo quy định tại nơi làm việc.

- Báo cho người quản lý/bộ phận y tế tại nơi làm việc khi có một trong các biểu hiện sốt, ho, đau họng, khó thở, đau người - mệt mỏi - ớn lạnh, giảm hoặc mất vị giác hoặc khứu giác, hoặc là ca bệnh, hoặc người tiếp xúc F0, F1.

- Không có thái độ kỳ thị và phân biệt đối xử đối với người nghi ngờ/mắc COVID-19.

3. Sau khi kết thúc công việc: Dọn vệ sinh và vứt bỏ túi chứa khăn giấy, khẩu trang, vật dụng đã sử dụng vào thùng rác đúng nơi quy định và rửa tay.

4. Tuyên truyền phòng, chống dịch COVID-19. Không phát tán các thông tin không chính thức, chưa được kiểm chứng.

5. Khai báo y tế điện tử theo quy định.

6. Thực hiện đầy đủ nội dung, biện pháp phòng, chống dịch COVID-19 và các quy định và hướng dẫn xử trí khi có trường hợp mắc COVID-19 tại nơi làm việc theo yêu cầu của người sử dụng lao động.

Tôi cam kết thực hiện đúng các nội dung trên, nếu vi phạm tôi xin chịu trách nhiệm trước pháp luật.

Bản cam kết làm thành 02 bản, người lao động giữ 01 bản, người sử dụng lao động giữ 01 bản,./.

**ĐẠI DIỆN NGƯỜI
SỬ DỤNG LAO ĐỘNG**
(*ký, đóng dấu*)

NGƯỜI CAM KẾT
(*ký ghi rõ họ và tên*)